

ひろしまの  
住まい事例集  
Vol.6

広島県の自然と地域にあった住まい



## ごあいさつ

Greeting

自然を大切にしたい持続的な暮らし方が問われています。

木は大気中の二酸化炭素を固着し、さらには再生が可能な資源の一つであり、

木造住宅は木の最大の消費先といえます。

また、あらゆる分野において省エネルギー化の推進が求められており、

住宅についても国では、平成32年までに、

全ての新築住宅について省エネルギー基準への適合を義務化する方針を打ち出しております。

こうしたことを契機として、平成24年度、広島県内の木材生産、建築流通、設計、施工に携わる

住宅生産者が連携してスキルアップや地域の木材の利用拡大等を推し進めることを目的として、

「広島県木造住宅生産体制強化推進協議会」を設立しました。

当会は地域で産出される木材を使い、建つ場所の気候風土や敷地の状況に配慮しながら

省エネルギー基準に対応し、さらには長期にわたって利用出来る耐久性などを備えた

優良な木造住宅の普及促進に取り組んでまいりたいと考えております。

この事例集は、昨年度に引き続き、優良な木造住宅の普及促進の一環として作成したものであり、

より多くの人々の目に触れ、

これから住宅の新築やリフォームをされる方の参考となることを願っております。

最後に、この事例集作成に当たってご協力いただいた多くの建築主、設計者、

並びに施工者の皆様に対して厚く御礼申し上げます。

平成30年2月1日

広島県木造住宅生産体制強化推進協議会

会長 元廣 清志

## 目次

Contents

### リフォーム・リノベーション

尾道「楽」のある住まい【國本建築堂（株）】 …… P5-6

トネリコの家【（株）竹野内建設】 …… P7-8

光を取り込んだ昔ながらの家【しおた工務店】 …… P9-10

セカンドライフを楽しむ住まい【（株）ハイランド・ハウス】 …… P11-12

### 県産材を利用し、長期利用への対応の面でも優れた事例

ジブリの森をイメージした楽しく暮らせる住まい【（株）大喜】 …… P13-14

大塚西の家【（株）田村建設】 …… P15-16

ママライフ・イノベーションの家【マスダランドビル（株）】 …… P17-18

### 省エネ基準への対応

府中の家【（株）asunaro 工房】 …… P19-20

高性能な煉瓦積みの家【（株）池芳工務店】 …… P21-22

広大新開の家【（株）KI works】 …… P23-24

2世帯リノベの家【豊北木材工業（株）】 …… P25-26

### 地域の気候風土や敷地の状況に的確に対応

小さな木と土の家【（有）佐々岡建設】 …… P27-28

ホビールームのある家【橋本建設（株）】 …… P29-30

家事も団らんも家族で楽しむ家【（株）加度商】 …… P31-32

風と庭を楽しむ家 — 庭屋一如な世界 — 【（株）建築工社】 …… P33-34



# ひろしまの住まい事例集 ～自然と地域に合った住まい～ の作成について About creation of the example collection of Hiroshima houses.

## ①目的

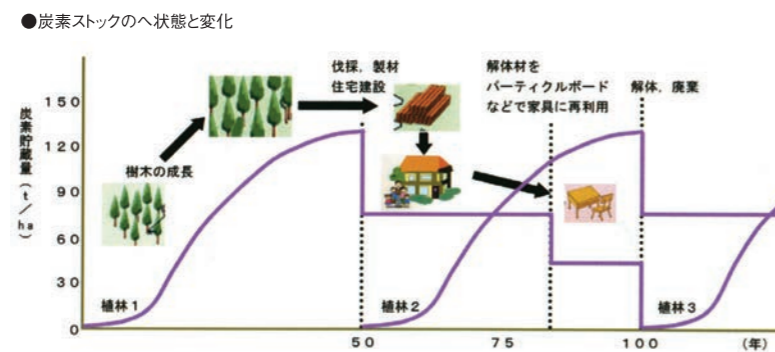
住宅は本来、建つ場所(地域)の気候風土や敷地の状況などに応じて個々に計画され、その地域を熟知した工務店などにより建設されてきました。昨今は大半の部分が規格化された住宅が増えつつありますが、こうした従来からの「地域型住宅」とも言うべき住宅の建て方も再評価すべきと考えました。そこで、県内の「地域型住宅」の優れた事例をわかりやすく取りまとめて広く紹介することで、これから住宅の新築やリフォームをされる方の参考としていただき、より良質な住まいづくりの一助となることを目的とします。

## ②事例選定のコンセプト

今後の住まいづくりに求められる視点として次の4つのコンセプトを設定し、このコンセプトに沿って優れた創意工夫のある事例を「ひろしまの住まい事例集」として取りまとめました。

### ①地域材(県産材)利用

地域で産出される木材を積極的に利用することは、木の生産・消費のサイクルを生むことにつながり、二酸化炭素の吸収源である森林の適切な保全にもつながります。

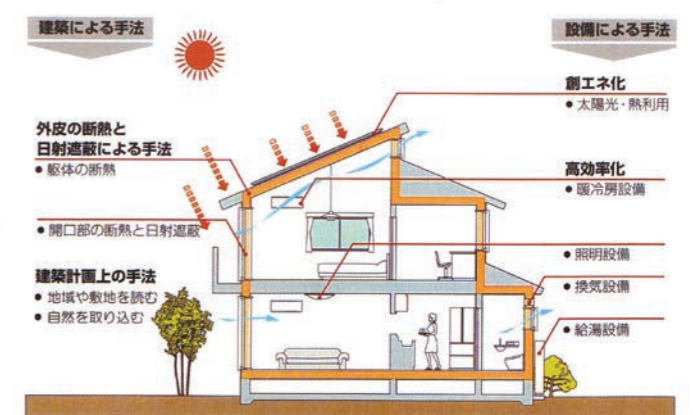


### ②長期利用への対応

住宅を長く大切に使い続けることは、住宅生産に伴う消費エネルギーを直接減らすことにつながります。長期にわたって利用するための耐久性や、家族構成の変遷に合わせた間取りの可変性などが今後の住まいづくりにおいては求められます。

### ③省エネルギー基準への対応

地球環境問題への対応の一つとして、住宅での消費エネルギーを減らすことが重要です。今後の住まいづくりにおいては、住宅の断熱性を高めるなどの従来の取組みに加え、地域の気候や敷地に合った自然の光・風を取り込む工夫も必要です。



### ④地域の気候風土や敷地の状況への対応

住宅には、建つ場所(地域)の気候風土や敷地の状況などに合った多様な形があるべきです。こうした個別の事情を考慮し、設計や工事の各段階で創意工夫することが求められます。

### ⑤リフォーム・リノベーション

住宅をライフスタイル等に合わせて改修することや空き家の活用など、既存住宅(既存建物)をより有効に活用することで快適な住まいづくりが実現されます。

## ③広島県木造住宅生産体制強化推進協議会

住宅生産に係わる次の関係団体により構成される協議会です。

#### 【構成団体】

- (公社)広島県建築士会、(一社)広島県建築士事務所協会、(一社)広島県建築センター協会、(一社)広島県工務店協会、(一社)広島県木材組合連合会、(一社)広島県住宅産業協会、(一社)日本ツーバイフォー建築協会広島県支部、(一社)全国住宅産業協会中国支部、(一社)日本住宅リフォーム産業協会中国四国支部、広島県森林組合連合会、広島県家具工業連合会、(株)スガノ、(株)小野産業

#### 【オブザーバー参加】

広島県土木建築局住宅課、広島県農林水産局林業課

#### 【協議会事務局】

(公社)広島県建築士会 広島市中区千田町 3-7-47 広島県情報プラザ 5F Tel : 082-244-6830



# 尾道「楽」のある住まい

【建築主】非公表  
 【設計者】國本建築堂(株) 國本広行 TEL: 0848-38-9091  
 【施工者】國本建築堂(株) 國本広行 TEL: 0848-38-9091  
 【企画立案者】國本建築堂(株) 國本広行 TEL: 0848-38-9091



**庭を臨む縁側**  
 広く長い縁側で四季折々の草木の変化を楽しむ。



**庭を臨む縁側**  
 玄関側からの視線は袖壁を出すことによりゆくりと遮り、閉鎖的な感じを作らないプライベート空間に



**大切なのは質の良い睡眠**  
 質の良い眠りにこだわり、「寝る事」と「起きる事」の快適さを考えた照明計画、窓、広さである。

## 創意工夫の内容

この住宅は一度販売目的のリフォームをされており、その際に通し柱などが切られ柱も補強などせず家が傾いていた。その為耐震補強と現代のライフスタイルに即した間取りへと改善する必要があった。既存の南側大開口を生かし日中電気をつけなくても明るい空間を実現。また軒を大きく伸ばし縁側を設けることで、夏涼しく冬暖かいリビングで快適に過ごせる。家事動線はキッチンから北側に集約し、楽で楽しくなる動線計画である。収納は適所適材適量に片づけのしやすい空間に工夫されている。

## 事例の特徴

- 断熱向上及び採光と通風の計画：床・壁・天井・サッシ
- 木製造作：サッシ・玄関・内部建具・ベッド



**リビングから見渡す景色1**  
 リビングから庭、キッチン、ゲストルーム、玄関とすべてが見渡せるようになっている。



**リビングから見渡す景色2**  
 左の柱が一度切られていた部分、傾きを修整し新しい柱に取替えている。



**光の降り注ぐ洗面所**  
 北側ではあるが、朝から優しい光が降り注ぐ空間。適所適量の収納により見た目もすっきりとしている。



**造作キッチン**  
 デザインはもちろん機能、収納にこだわったキッチン。収納する物を細かく聞き取りし図面に起こした。



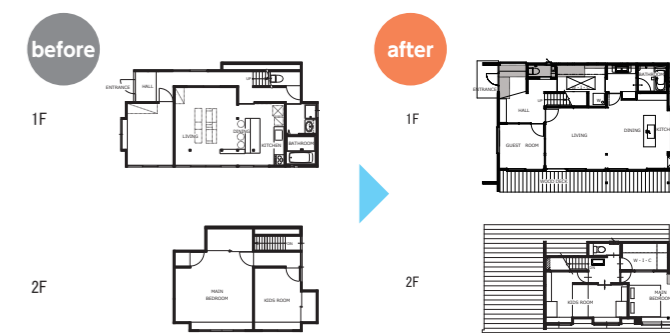
**庭まで見渡す**  
 玄関を入ってすぐにゲストルームの間仕切りと、リビングの間仕切りが目に入る。奥には庭も見渡せる。



**プライバシーと解放感**  
 それほど広い玄関ホールではないが、勾配天井で高さを取り、ドア上の窓で広々とした解放感を演出。



**子供部屋ベッド**  
 広さを確保するためベッドスペースは共有に。将来上と下で間仕切れることも可能である。





# トネリコの家

【建築主】非公表  
 【設計者】本田 由香 井上 拓哉 (株式会社現代計画研究所) TEL: 03-3994-8601  
 【施工者】竹野内 政信 (株式会社竹野内建設) TEL: 082-822-7711  
 【企画立案者】今井 信博 (株式会社現代計画研究所) TEL: 03-3994-8601



## リビングと「ゆうひテラス」

隣家側の壁全面を書棚として、ライブラリーも兼ねたリビング。既存の小屋梁を生かして小屋を架け替え、構造・断熱性能を高めると共に室内化し、広がりのある空間を生み出した。減築により半屋外のテラスを設け、住まい手の暮らしの幅を広げる。



## ガラス間仕切りでゆるやかに区切る

階段に面した壁は透明ガラスを使用し、ダイニングとの一体感が保てるようにした。



## リビングダイニング (before)

広さは十分だが、冬は寒く夏は暑くて空調の効きは悪かった。

## 創意工夫の内容

地域とのつながりを大切に、サステナブルな「住まいと暮らしのリノベーション」プロジェクト。ライフステージの変化に合わせた空間の変更と同時に、耐震・省エネ・バリアフリー性能の向上を図り、60代夫婦2人がいつまでも安心して、豊かに時間を刻んでゆける空間として再生した。住み慣れたコミュニティで暮らし続けること、地域の木と手で作ること、みどりで街並みにうらおいを生むこと、を考え、住み継がれるストック改善を目指した。

## 事例の特徴

- 県産・地域材使用量/木材使用量 7.0㎡/19.7㎡  
 主な使用部位：造作材、床・天井、外壁の一部
- 耐震改修、省エネ改修の結果、現行基準同等以上の耐震性能(等級2)、省エネ性能(等級4)を確保。
- 既存の軸組や外壁を生かし、住まいの経てきた年月に向き合う丁寧な改修。



## ダイニング・キッチン

陽当たりの良い、日々の暮らしの中心な場。日の出はもちろん、昼は山並み、夜には月が楽しめる眺めの良い部屋となった。



## 眺めを楽しむキッチン

キッチンで作業する間も様々な風景が目飛び込む。



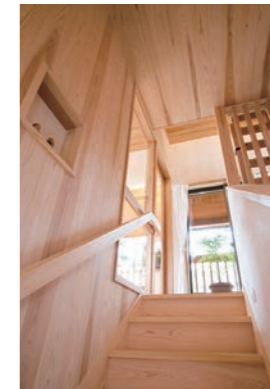
## 和室と「こもれびテラス」

出窓から掃き出し窓へ。和室には庭に面したテラスを設け、近所の人との会話も生まれるようになった。



## 玄関ホール

断熱性能の高い木製引き戸と風を通す格子戸。既存土間タイルの上に断熱材を敷き、土足にも強い栗の板を貼った。



## 階段

勾配 45°の直線階段は折り返し階段(勾配 36°)とした。踊り場には小窓を付け通風・採光に配慮した。階段を上ったところには、「ひだまりテラス」を配置。

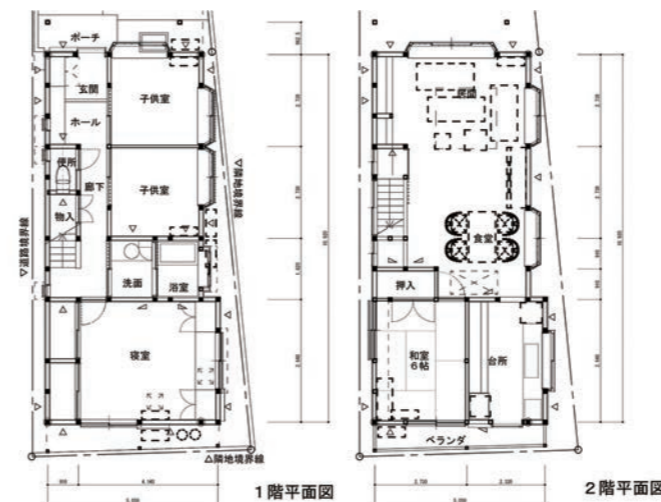


外観 (after)

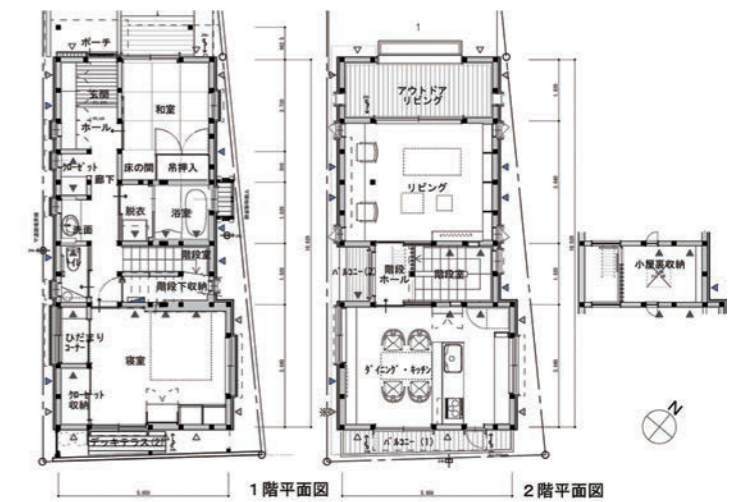


(before)

(before)



(after)





改  
築  
安芸  
高田  
市

# 光を取り込んだ昔ながらの家

【建築主】〇様  
 【設計者】(有)塩田工務店一級建築士事務所 塩田 崇 TEL:0826-45-3658  
 【施工者】しおた工務店 塩田 崇 TEL:0826-45-3658  
 【企画立案者】しおた工務店 塩田 崇 TEL:0826-45-3658



## 全景

周りを山に囲まれた昔ながらの風情ある和風住宅。  
 外観の雰囲気はそのままに、より洗練され新しく生まれ変わった。



## 外観①

南に面した広縁。断熱サッシに取替え、柱部分も既存の色に合わせ塗装した。



## 内観①

趣のある書院はそのままに、二間つづきの和室は、襖、障子、畳を新調。



## 内観②

玄関はタイルに張替、スッキリとした印象に。ホールからリビングに続く建具からも採光を取り入れる。



## 内観③

明るさをご要望された〇様。少しでも明りを確保するため、リビングは一部ガラス瓦にし、天窓を設けた。

## 創意工夫の内容

この度、おばあ様との同居を機にリフォームを決意された〇様。身体の不自由なおばあ様のために段差を無くし、バリアフリーに。主体となる住居スペース、LDK や寝室は断熱施工を施し、サッシは樹脂サッシを使用。夏は涼しく、冬は暖かい、季節を通して快適に過ごせる住宅へ生まれ変わった。

既存の外観の雰囲気をそのままに落ち着いた和風の佇まいとなった。



after



before

## 事例の特徴

- 断熱リフォーム
- 広島県産材桧を、柱・土台に使用。内装は漆喰とし自然素材を取り入れている。

## 内観④

明かりを取り込み、食事や家事がより楽しく快適にできるキッチンへ。梁を現しにすることで、天井も高く味わいのある空間へ。キッチン奥にはパントリーも新設し、家事動線もスムーズに。



## 内観⑥

TVボード上の天井にレッドシダーを貼り、リビングのアクセントに。壁はほたて漆喰の塗壁、床はナチュラルな明るい風合いにした。窓から光を取り込み、明るく開放的なリビングとなった。



## 内観⑤

洋服をたくさん掛けられる収納量たっぷりのWIC。壁には、調湿効果のある杉板を貼った。



## 内観⑦

ご主人の趣味室。モノトーンのシックなアクセントクロスで、ゆっくり読書を楽しめるスペース。



## 内観⑧

本をたくさんお持ちの〇様。寝室には間柱を利用した造作本棚。趣味室と寝室を繋ぐ格子戸から柔らかな光を取り込む。



# セカンドライフを楽しむ住まい

【建築主】H様  
 【設計者】(株)ハイランド・ハウス一級建築事務所 高原 慎司 TEL:082-874-6747  
 【施工者】(株)ハイランド・ハウス 高原 慎司 TEL:082-874-6747  
 【企画立案者】NPO法人広島耐震マイスター倶楽部正会員 (株)ハイランド・ハウス 高原 慎司 TEL:082-874-6747



子供達が巣立ち、孫を連れて帰ってくるにつれ、この建物での不便さを痛感してきた。主に間取りで言えば和室とLDKが閉鎖されており、独立した空間が多い。人数が多く揃っても狭苦しさを感じていた。それに加えてお風呂と洗面脱衣所も狭く、収納が少なく物が溢れていた。収納の奥行きが広く布団以外の収納が難しかった。加えて、今年の夏は暑く、冬は本当に寒く堪え難かった住宅が今回のリフォームで、快適にセカンドライフを楽しめる住宅に生まれ変わった。



## LDK

壁材に上質な珪藻土を使用し、老化や病気の元「活性酸素」を0にする高い抗酸化力を持つ壁にしたことで、住環境を改善させた。また、調湿/結露防止や光触媒効果で空気の浄化、省エネ効果、不燃、音響効果が期待でき、アレルギー対策、花粉症や喘息が軽くなったと意見・感想もある塗り壁を使用した。床材にナラの無垢材を使用した。

## キッチン



## 創意工夫の内容

既存住宅は、LDKと浴室/洗面脱衣室が狭く勝手がよくなかった。快適な間取りにするため、耐震調査を実施し、補強計画を立案した。使い勝手のいいLDKにするために、夫婦がそれぞれ自分の時間を持ち、子供や孫が来た時に楽しめる空間を考えた。それぞれのプライバシーを保つこともでき、2人で一緒に時間を過ごすこともできる。キッチン前には吊り戸棚があり、閉鎖的な空間にしていたため、これを取り払いガスからIHに変更し開放的なキッチンにした。

## 事例の特徴

長期優良住宅化リフォーム推奨事業補助金対応  
 劣化等級1、耐震等級1、維持管理対策等級2、バリアフリー等級1、省エネルギー等級はH29 長期優良住宅化リフォーム推進事業基準適合  
 耐震補強では、0、72から1、51に上げるため、N値計算(柱頭柱脚金物計算)を実施し、適切に金物取付を行った。天井点検口、床下点検口を適切に設置し、維持管理の容易性に適合。



## 洗面脱衣所・浴室

耐震を考慮し、浴室拡張を行い、住宅設備を一新した。洗面化粧台の壁には、お手入れしやすい壁を施し、汚れが落としやすい環境にした。

## 家事スペース

珪藻土ながら、マグネットは使用できる壁を造作し、趣味を謳歌できるスペースを演出した。

## 省エネ

玄関、1階2階全開口部のサッシを、サーモス樹脂と金属の複合材料建具に加えてLOW-Eの複層ガラス基準で交換を実施。外壁全面に遮断塗料を塗装し、夏涼しく冬暖かい環境にした。



## トイレ

階段下の狭い空間を1度解体し、最大限空間が取れるように造作し、併せて収納スペースを確保した。

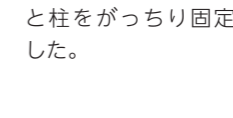
## 性能向上



## 省エネ

断熱施工をしたことにより、以前よりLDKが広がったが、今までのエアコン一台で十分な環境になった。

長期優良化リフォーム推進事業省エネ基準に適合した性能向上リフォームを実施



## 耐震改修金物補強

N値計算を実施し、梁と柱をがっちり固定した。



## 省エネ

断熱施工をしたことにより、以前よりLDKが広がったが、今までのエアコン一台で十分な環境になった。

長期優良化リフォーム推進事業省エネ基準に適合した性能向上リフォームを実施



## 防蟻処理



# ジブリの森をイメージした楽しく暮らせる住まい

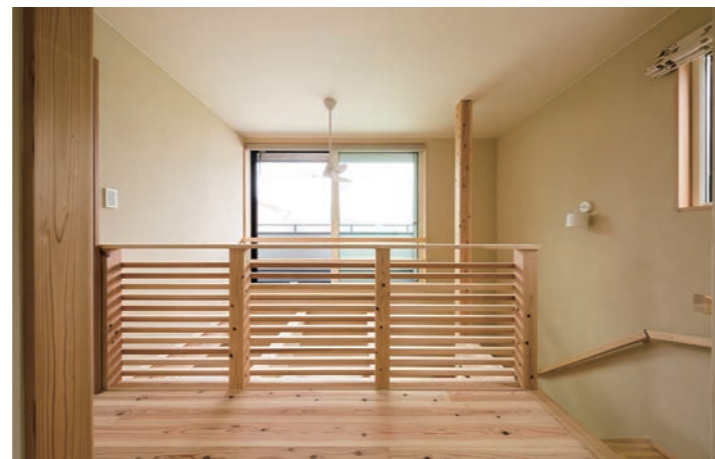
【建築主】U様  
 【設計者】株式会社 大喜 TEL: 082-875-3300  
 【施工者】株式会社 大喜 TEL: 082-875-3300



**全景**  
 ジブリの森をイメージしたお庭で、風にそよぐ緑を見て暮らしの豊かさを実感外壁を人にやさしい100%自然素材そして地球環境に優しい環境機能を持った【スーパー白洲そとん壁】を採用。



**ガーデニング**  
 自然の物ばかり使ったガーデニング。



**吹抜け**  
 2階廊下の手すりは横格子。格子にしたことによって吹抜けの窓から室内に光を取り込みことができる。

## 創意工夫の内容

敷地は分譲造成された数区画のうちの1つ。密集した変形地であるため、採光と通風の確保と周囲の目線を遮ることがテーマ。隣家と位置をずらしながら、吹抜けに大きな窓をつくり、内装材の多くは自然素材。そのおかげで心地よい室内空間を作ることができた。また梁や柱など構造を見せることによって木の美しさを最大限生かすことができています。

## 事例の特徴

- 長期優良住宅
- 「地域産材使用部位」主要構造材100%



**リビング**  
 吹抜けが心地よいLDK。壁は珪藻土、床は無垢の杉材を使用。梅雨どきでも室内がジメジメしないそう



**キッチン**  
 おしゃれなペンダントライトを付け、背面には伝言や料理レシピが書けるようにホワイトボードを配置



**景観**  
 キッチンに立った時に見えるお庭の風景で癒されます



新 広  
島  
築 市

# 大塚西の家

【建築主】H様  
【設計者】株式会社田村建設建築設計事務所 田村 篤 TEL: 082-848-5110  
【施工者】株式会社田村建設 TEL: 082-848-5110



## 外観

自然素材・シラス壁と無垢材でまとめた外観。道路側は下屋を設けたり、屋根を一段下げて圧迫感を減らしている。また道路とのあいだには植栽を施してこの家と家族の暮らしが街に馴染むことを期待している。



## 外観2

南面の庭。季節によって変化する植栽を楽しむとともに、隣家との目隠しも兼ねている。



## ウッドテラス

無垢の木で包まれた半屋外の空間。格子壁で風を通しつつ外部の視線を柔らかく遮っている。ここではハンモックに揺られたり、ビールを飲んだり気持ちの良い時間を過ごすことができる。雨の日には洗濯干し場としても活躍している。

## 創意工夫の内容

建て込んだ団地の中で、光にあふれ、外生活を楽しめる家。隣家の迫る厳しい敷地条件に対し、大きな吹抜けを設け、部屋と部屋をつなぐ窓を点在させることで、家中に光を届けるとともに、家族のコミュニケーションも繋がっていく空間構成としました。庭と道路わきには植栽を施し、緑を近隣と共有できるように。またインナーガレージの上を屋根付きのウッドテラスとすることで、周囲の視線を気にせず外遊びを楽しめるようになりました。

## 事例の特徴

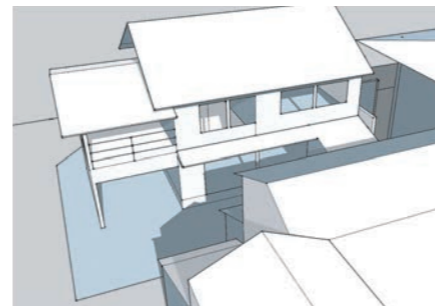
敷地の読み込み・対応  
パッシブデザイン  
自然素材仕様  
建具・家具全数造作



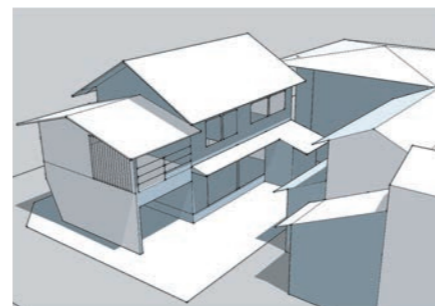
## リビング

吹抜けの高窓から部屋中に光が届けられている。吹抜けを介し、1Fと2F、ウッドテラスが繋がっていく。奥には小さなデスクスペースも設けている。

## 3Dモデルによる 日照検討



冬 正午



夏 正午



## ダイニングキッチン

ウッドデッキに出て外でご飯を食べたり、団楽の後タタミの上でよこになったりと、活動が広がっていくように空間を連続させている。



## フリースペース

吹抜けから続く杉板貼りの勾配天井には天窓を設け、夏の暑い空気を逃がすパッシブデザイン。ドアの向うはウッドテラスに繋がっている。



## こども部屋

こども部屋は遊びの空間。小さなロフトへはボルダリング壁を登って辿り着く。(ハンゴもあります) 将来的には2つに仕切れるようになっている。



新  
築  
安芸高田市

# ママライフ・イノベーションの家

【建築主】T様  
 【設計者】マスダランドビル株式会社一級建築士事務所 TEL: 0824-62-5511  
 【施工者】マスダランドビル株式会社一級建築士事務所 TEL: 0824-62-5511  
 【企画立案者】マスダランドビル株式会社一級建築士事務所 TEL: 0824-62-5511



## 全景

小高い住宅地。窓からは緑の豊富な山々の季節感を感じることができる。  
 高さの変化を持たせたアプローチ・片流れ屋根で太陽光4.9kw搭載・外壁は優しい色の塗り壁が特徴



## 玄関ホール

帰宅・外出・来客どのシーンでもホッとできるような空間に。イタリア漆喰の壁・オリジナルペイントのドア・ハンブシェードのペンダントライトで演出



## LDK

日常の奥様の動線となる主の通路を単純な1直線にしている。収納は使う場所で収納。部屋干しする事を考え、照明の位置・エアコンの位置・シーリングファンを配置。

## 創意工夫の内容

弊社オリジナルコンセプトのシリーズDi olive mamalife×innovation  
 ママライフ・イノベーション・普段は子育て中のママと、弊社で働く工務女子の両立の中、自宅を自分で施工管理！初めて見る工務女子としての奥様の姿に、ご主人も感動。デザイン・家具・照明もトータルコーディネート。性能：実測C値0.6cm<sup>2</sup>/m<sup>2</sup> UA値0.39W/m<sup>2</sup>K 省エネ等級4 樹脂製トリプルガラスのサッシ・1種換気システム搭載・基礎内側断熱

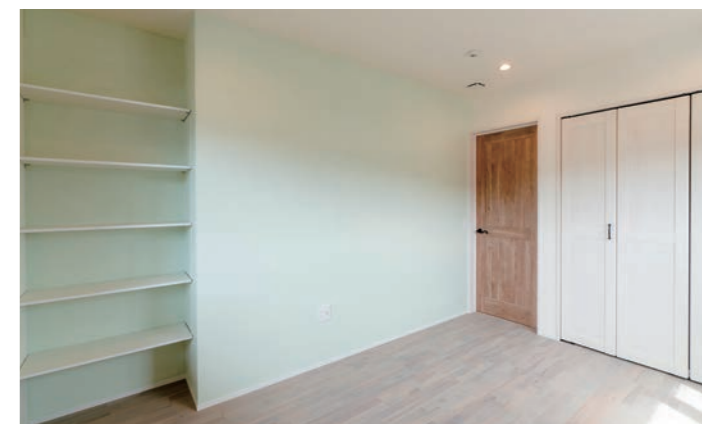
## 事例の特徴

平成29年度 地域住宅型グリーン化事業 ゼロエネルギーハウス。主要構造部に、広島県産材木材使用



## 洗面

造作洗面台でオリジナルデザイン。  
 収納できる鏡・コンセントの位置・洗濯機廻りの棚  
 タオル掛け下着類などの収納スペースなど、コンパクトな広さの中にオシャレで機能的に



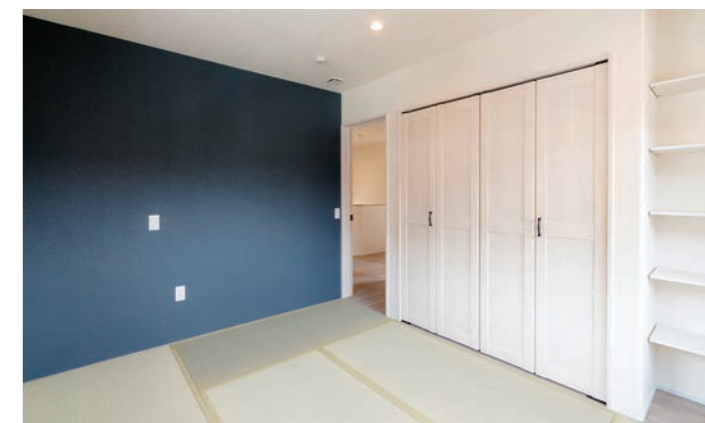
## 奥様の部屋

寝室の概念を変えたい。  
 時には、読書したりゆっくりできる。ママの書斎。  
 壁一面イタリア漆喰の塗り壁



## キッチン

LDKを見渡せる対面型・子供さんの動きを見ながら家事をする見渡せることが主婦の重要ポイント



## 寝室

オフの日には書斎として使ったり、横になったり、座ったり、畳のある贅沢を楽しむ。



新 府 中 築 市

# 府中の家

【建築主】〇様  
 【設計者】曹達意匠設計研究所 藺田泰丈 TEL: 084-959-6227  
 【施工者】(株) asunaro 工房 八谷恭介 TEL: 0824-72-8278  
 【企画立案者】曹達意匠設計研究所 藺田泰丈 TEL: 084-959-6227



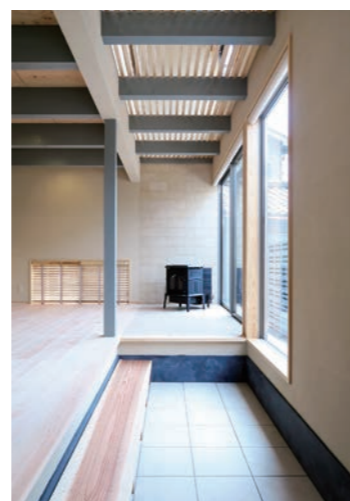
**中庭**  
 西側の両親宅前庭から中庭を見る。二つの庭が連動して利用でき親族や友人との交流の場となる。



**外観正面**  
 前面道路より外観正面を見る。



**南面軒**  
 南面に突き出した軒は年間を通して室内に入る日照を調整する。



**土間・ストーブ**  
 冬季は上部の吹抜けにより上階へ暖気を送る。

## 創意工夫の内容

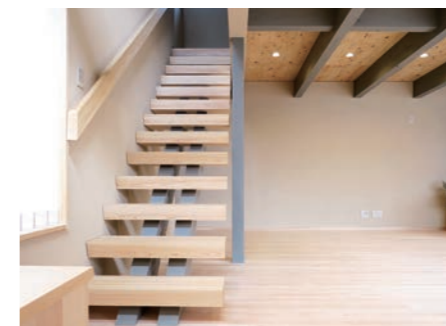
敷地は施主の祖父が住んでいた場所で隣には両親宅が位置していた。各世帯とその友人が集える場所として両親宅の前庭と一体利用できる中庭を設けた。その中庭を中心として敷地全体を広く使い、建築形状を利用して周辺環境との調和を図った。室容積に対して内部空間は大きく広がりを見せられるよう配慮した。珪藻土や無垢材など自然素材を多く使いながらも建築形状や開口部の工夫によって機械設備に頼らず質の高い室内環境を保つ住宅とした。



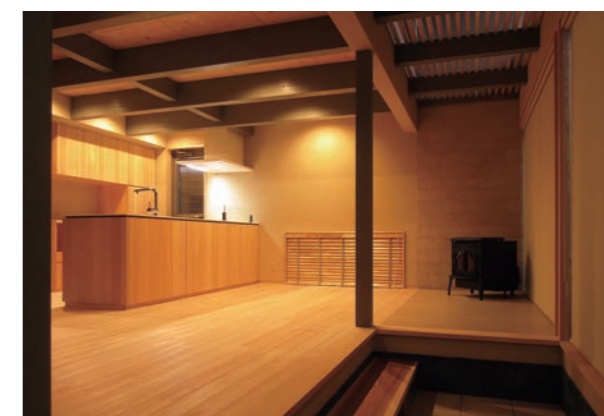
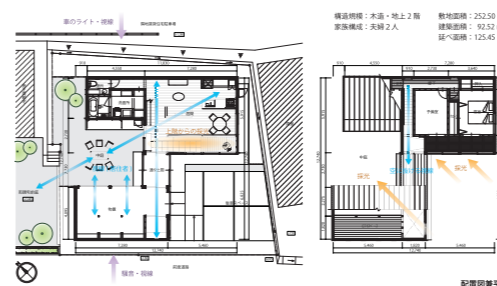
**キッチン**  
 引出や内蔵機器の配置をすべてオリジナルで設計。高性能な金物で操作感を高めた。



**階段裏**  
 力強くも軽快な造りの中桁階段は光や視線を通し、空間のアクセントにもなっている。



**階段正面**  
 踏板は無垢材を独自に圧着して厚みを持たせ、安心感のある丈夫な造りとした。



**内観夜**  
 照明器具を目立たせず電球色で最低限の灯りを使用し、落ち着いた空間を演出。



**通り土間**  
 ガラスの建具によって建物の最大距離を見通せることで広がりを感じさせる。

## 事例の特徴

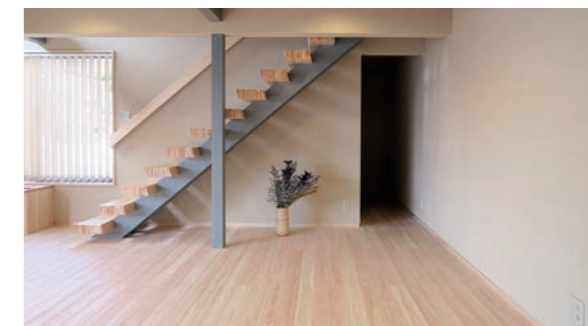
- (1) 主要な柱(ヒノキ)  
 主要な造作材、家具(スギ、ヒノキ)
- (2) 等級4と同等の断熱性能



**物置**  
 多趣味な施主のための大容量の物置は将来的に部屋としても利用できることを想定している。



**吹抜**  
 夏季は窓を開け熱気を排出する。連続窓から日照を取り入れ格子を通して拡散し下階に送る。



**居間**  
 珪藻土の壁と檜の床は素材本来の色を活かす仕上げ方法とし品の印象とした。



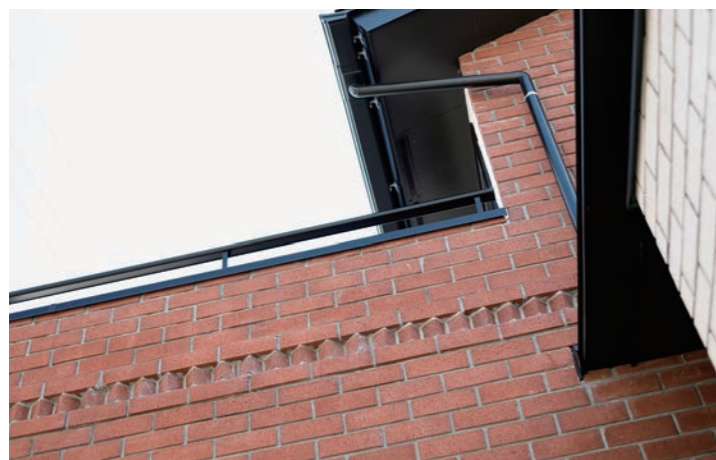
新築  
佐伯区五日市

# 高性能な煉瓦積みの家

【建築主】M様  
 【設計者】IKEHOUSE 株式会社池芳工務店 TEL: 082-845-5858  
 【施工者】IKEHOUSE 株式会社池芳工務店 TEL: 082-845-5858  
 【企画立案者】IKEHOUSE 株式会社池芳工務店 TEL: 082-845-5858



佐伯区の密集地での計画。古屋付きを解体しての計画の為、近隣住宅との目線を外しながら、室内からは明るく開放感を感じることのできる配置・窓計画にした。



煉瓦を積み外壁をつくるからできるDesign煉瓦積みを採用。外観のアクセントになり重厚感を演出できる。



煉瓦の外壁に良く合う照明でお出迎え。

玄関の前に外部収納を設けプライバシーを確保。外部収納部のみ煉瓦の色を変え、外観のアクセントにした。

## 創意工夫の内容

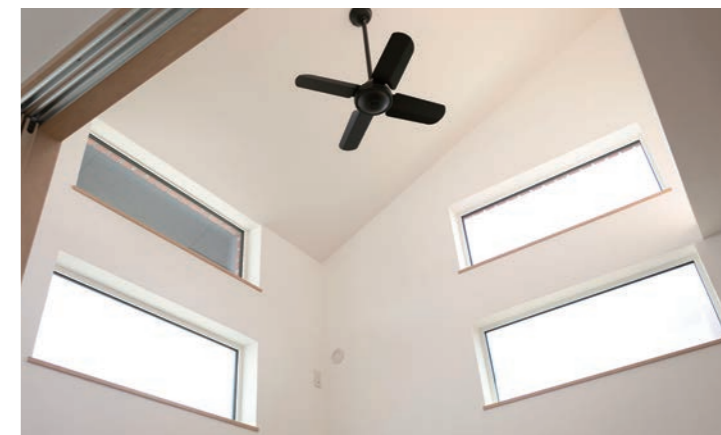
構造材には地域材である広島県産材を使用。1170℃以上の熱で焼き上げた本物の煉瓦は耐震の安全性だけでなく、遮熱効果・断熱効果も高めてくれる省エネの家です。煉瓦外壁+樹脂窓+第1種換気システムを標準仕様とし、内部はALL 漆喰壁・ALL 無垢フローアで家族の健康を守り続け継承できる省エネの家を実現しています。

## 事例の特徴

省エネ等級 5 (標準)  
 外壁：煉瓦積み  
 窓：樹脂ペアガラス  
 換気：第1種換気システム



室内にも煉瓦壁を設けアクセントに!漆喰の壁、無垢のフローアとの相性もGOOD!



勾配の吹き抜けに設けた窓。この窓はどこからも見えない位置に設けたのでカーテンいらす。一日中部屋を明るくしてくれます。



漆喰の壁と無垢の木が質感だけでなく、さわやかな空気感を生み出してくれます。



共働きの夫婦の為に、階段の途中にバルコニーを設置。忙しい朝のバタバタを少しでも軽減できるようにという想いを込めて...



洗面室と脱衣室を分けて提案。洗面兼通路にすることでスペースの有効活用だけでなく来客時の手洗いに気兼ねなく使ってもらえるメリットもあり。





# 広大新開の家

【建築主】T様  
 【設計者】株式会社 KI works 井手口 耕三  
 【施工者】JR西日本プロパティーズ株式会社 諸岡 孝洋、字根岡 健司 TEL:082-231-8690  
 【企画立案者】観音建材株式会社 中脇 令子 TEL:082-232-6321



店舗兼住宅なので照明が店舗の看板になる様に間接照明を多く取り入れた。

## 創意工夫の内容

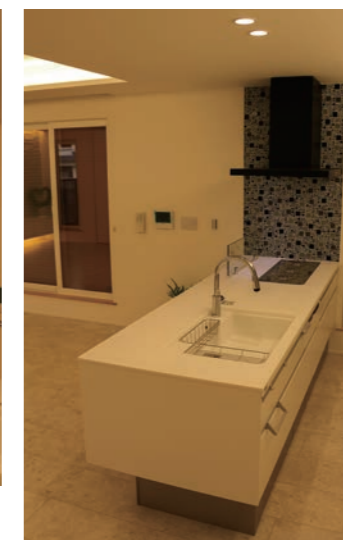
この建物は呉市広大新聞に建つ住宅兼歯科医院である。近隣商業地域内にある敷地で、かつ、施主は東京からお母様と同居の為に帰広する事から木造でのイメージが無く鉄骨造でのお話を当初は頂いたが、木造の良さや、長期優良住宅にする事で耐震性の向上、省エネ性の向上、設備の維持管理及び各種減税措置についてを理解して頂き木造2階建てとしてスタートした。1階部分は施主が経営する歯科医院であることから、近隣の方々から出来るだけ目立つ建物との要望があった為、1階の三方に軒を大きく設け、間接照明を設ける事により、この照明が看板となる様に考えた。又、軒を大きく設ける事による日差しのコントロール、漏水についての配慮も行った。

## 事例の特徴

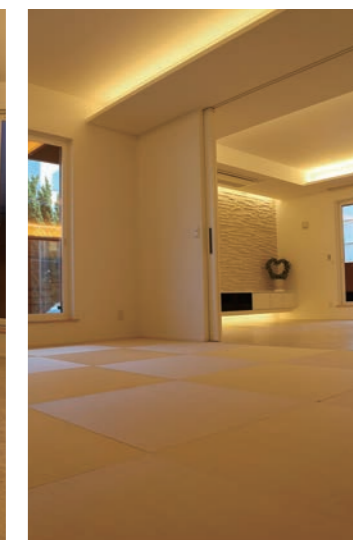
長期優良住宅



キッチンからリビングを見る。折上げ天井を設けることで空間の広がりを実現。



キッチンを見る。ガスコンロの廻りは油污れを考慮して黒ベースとした。和室からLDKを見る。ハイドアにする事で広がり感をもたせた。



和室から床の間を見る。和のイメージが強くない様床材は黒御影石とし壁はボーダータイルとした。



トイレを見る。将来車椅子での利用を考慮して間口を広く設けた。



1回階段を見る。床材は県産材の杉柁目（浮作り）を採用した。



キッチン裏も収納にする事で、リビングの収納として利用できる。



## 2世帯リノベの家

【建築主】G様  
 【設計者】豊北木材工業株式会社 TEL: 082-422-3580  
 【施工者】豊北木材工業株式会社 TEL: 082-422-3580  
 【企画立案者】豊北木材工業株式会社 TEL: 082-422-3580



お子さんが小学校に入学するのを機に、ご両親との同居を決められ、完全2世帯住宅へリノベーションを行いました。2世帯住宅に決める前は、他の土地への新築や同じ敷地の中に新築ということも考えられたようですが、将来、空き家になると管理が難しくなる…など、将来的な事を考えられ、両親の家を完全2世帯にする方向へときました。  
 ウォールナットのコーディネートは奥様によるものです。



外壁はサイディングですが、昔ながらの家の雰囲気を残さないような外観。

### 創意工夫の内容

8帖二間に縁側のあった空間をLDK1部屋にするために鴨居や梁を撤去し、天井上で補強材を入れました。  
 1階はスケルトン状態にしたので、省エネルギー等級4と外壁強化が可能となりました。  
 撤去出来ない部分は、それを利用して小上がりの畳スペースと収納に。  
 完全2世帯住宅にするために、限られた敷地の中で、子世帯の水廻り部分や、親世帯の寝室を増築、収納スペースの確保が難しかったですが、プラン段階で、何度もお施主様と話しをしたので、とても使いやすい間取りになったと思っています。

### 事例の特徴

- 省エネルギー等級4相当
- 一部、耐震目的の外壁強化



外せない通し柱があるところは格子にし、一体感を創出。  
 腰壁にはカウンターテーブルを造り、家事をしながら子供たちの姿が見られるように。  
 (プリンターやパソコンの置き場所を決め、乱雑になりがちな場所をすっきり。)



格天井の玄関は昔のまま。趣を残す提案。



小上がりの畳スペースの下は、収納になっています。



キッチンと背面のカップボードの間には家族がキッチンに集まりやすいようにゆとりをもたせています。





新 広  
島  
築 市

# 小さな木と土の家

【建築主】非公表  
 【設計者】有限会社 佐々岡建設一級建築士事務所 TEL: 082-554-7540  
 【施工者】有限会社 佐々岡建設株式会社 TEL: 082-554-7540



## 外観

軽快で緩やかな屋根が特徴。杉板の外壁と植栽が時と共に環境と馴染み、町の風景となる。



## アプローチ

奥にそびえる白木山を背景にコナラやアカシデなどを植え、雑木の小道とした。



## ダイニング

団らんの中心となるダイニングテーブルとイスも杉でデザインした。

## 創意工夫の内容

妻と子供2人と暮らすために大工である夫が建てた住まい。日本の気候風土に調和した伝統的な住まいを発想の原点として、自然との共生をテーマに、豊かで心地よい暮らしの実現に取り組んだ。木材は全て国産の杉を使用し、壁は土壁の中塗り仕上げ。光と風を取り込むシンプルな架構とし、素の「木と土の器」を目指した。永く使い込むことで愛着がわき、家族の暮らしに馴染む住まいである。

## 事例の特徴

- 換気設備を使用せず行った環境測定で化学物質濃度の下限値未満を実現。
- 防湿層をなくし、透湿型の住まい。
- 耐震性の高い柔剛構造を採用。



## 浴室

ハーフユニットを使用し、壁と天井は外壁と同じ赤身の杉板。



## キッチン

杉の無垢板で作った対面型キッチン。住まい全体を見渡せる位置に配置した。



## リビング

窓からやわらかな光が降り注ぐ。格子となっている網戸からは心地よい風が通り抜ける。



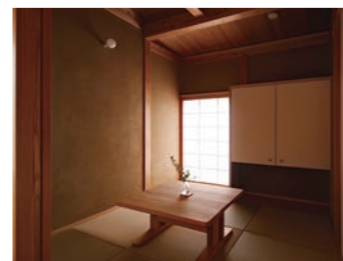
## 子供室

子供が大きくなると真ん中で間仕切り、隠れ家的な4帖の子供部屋が2つできる。



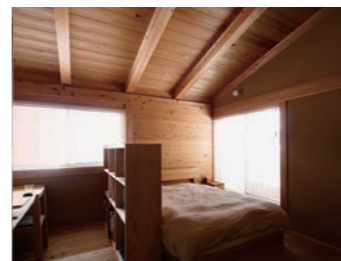
## 洗面室と家事室

収納と家事動線がコンパクトにまとめられている。



## 和室

4帖ほどの広さ。来客、団らん、家事、客室などフレキシブルに使える。奥には、小さな縁側。



## 主寝室

天井はなく、5寸の登り梁に30mの杉野地板が仕上げ。窓からは白木山が一望できる。



## 建前の様子

手刻みされた材料はクレーンなどは使わず、1本ずつ大工によって組み立てられる。



## 土壁塗りの様子

木小舞の下地に、土とワラを混ぜ寝かせた壁土を塗っていく。



# ホビールームのある家

【建築主】T様  
 【設計者】橋本建設株式会社 橋本 里佳 TEL:082-878-1110  
 【施工者】橋本建設株式会社 泉 直仁 TEL:082-878-1110



リビング上部が勾配天井になっているため南側は下屋になっています。壁は表面を平滑に仕上げた日本漆喰塗り、雨による泥跳ねの汚れ防止のため杉の腰板を貼っています。玄関横の丸窓がアクセントになっています。

## 創意工夫の内容

JR三滝駅から少し上った高台にあるT様邸。高台のため、LDKの窓の外には遮るものがなく、三滝の風景が見渡せます。趣味の多いご主人様のご要望で、バイクも入るホビールームを計画。自由にカスタマイズできるよう、合板貼りの壁・天井にしています。将来、ご家族が増えてもフレキシブルに対応できるよう2階の間取りを工夫しています。

## 事例の特徴

- 地域型住宅グリーン化事業を受けています。
- 建築物エネルギー消費性能向上計画認定を取得しています。
- 構造材の50%以上に岐阜県産の長良杉を使用しています。

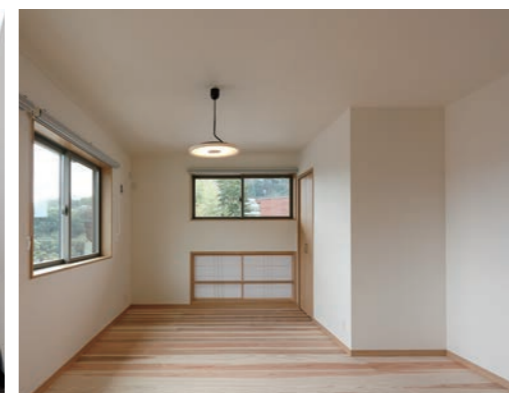
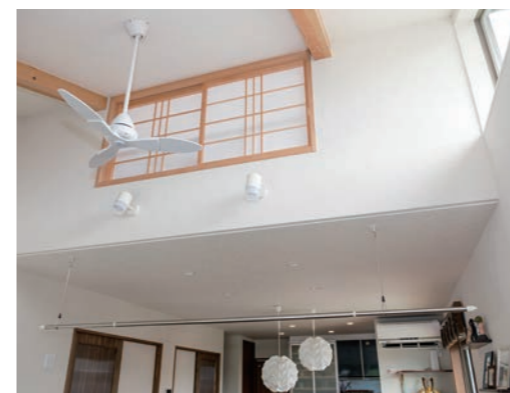
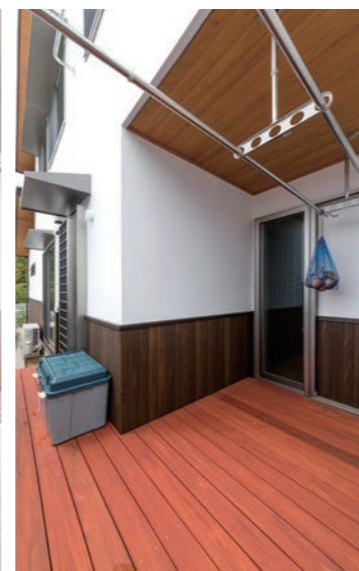


見晴らしの良い高台側にLDKを配置。床は木目・色合いのきれいなブラックウォールナットを使用。壁にも珪藻土を塗るなど、こだわりの空間となっています。



ご主人様がカスタマイズされたホビールーム。壁・天井の好きな位置に棚を設置。

キッチンに隣接した洗面脱衣室から外に出るとウッドデッキへとつながります。家事動線が考えられています。



リビング上部は勾配天井になっており、吹抜けと2階のフリースペース間に設けた窓から家族の気配を感じることができる。また、リビングに設置したパレットストーブの暖気を効率良く2階へ取り入れることができます。



# 家事も団らんも家族で楽しむ家

【建築主】匿名  
 【設計者】(株)加度商 加度亮平 TEL: 0848-22-2693  
 【施工者】(株)加度商 加度亮平 TEL: 0848-22-2693  
 【企画立案者】(株)加度商 加度亮平 TEL: 0848-22-2693



**全景1**  
 青空に映えるスタイリッシュなフォルム。手塗りによる塗り壁仕上げがそこはかない柔らかさを漂わせる。



**全景2**  
 外と中の距離をつなぐことで、BBQなどを楽しめる。



**デッキ**  
 タイルデッキはもう一つのリビングです。このゆとりが心の豊かさに繋がります。

## 創意工夫の内容

家族みんなで楽しく家事をこなせ、日々の負担を軽くしてくれる、家族が心からリラックスできる場所があり、家族の時間も自分の時間も大切にできる。そんな夢を形にしました。コテ跡の残る漆喰の塗り壁と、質感豊かな無垢材との調和は、流れる時間をスローで豊かなものに変えてくれます。シンプルで素性のいい空間は、アレンジによって様々な表情を見せてくれます。

## 事例の特徴

暮らしをささえてくれる重要な要素となる「性能」「デザイン」「安心」。これらの精度を高めることで住まいに新たな価値を与えます。  
 ●省令準耐火構造



**LDK1**  
 回遊できる間取りにすることで、移動のショートカットが可能となり、生活がぐっと楽になります。



**LDK2**  
 和室とLDKは扉で仕切れますが、普段は開放してLDKと一体化して使用することで、和室の利用方法が格段に増えます。



**LDK3**  
 造作家具は収納スペースを無駄にしないメリットがあります。また、同一素材でつくることが可能なので、統一されたインテリアコーディネートが可能です。



**LDK4**  
 統一されたインテリアにアクセントとなる色合いのソファとラグ。インテリアにも遊び心が必要です。



**LDK5**  
 吹き抜けの照明は大きさも設置高さもランダムになっているペンダントライトを採用。空間に遊び心を追加します。



# 風と庭を楽しむ家 — 庭屋一如な世界 —

【建築主】非公表  
 【設計者】(株) 建築工社 花本幸宜 TEL: 082-928-8010  
 【施工者】(株) 建築工社 花本幸宜 TEL: 082-928-8010



**LDK①**  
 大開口は建具框を隠し天井から床までガラスにする事で内と庭の境界に緩やかな繋がりをもたらす。Low-Eペアガラス+アルゴンガスと気密部材で断熱・気密を高めた。



**大開口外観**  
 上部の大庇は夏の日差しの遮蔽と雨から木製建具を守る。



**LDK②**  
 立体換気用の高窓から、樋がない屋根から流れる雨の滴が楽しめる。壁一面の造付家具は水平基調のデザイン。



**LDKから庭を見る**  
 北山杉丸太の土庇を背景に小川のせせらぎが清涼感を高め、落葉樹が季節に彩を添える

## 創意工夫の内容

往來の多い2道路に接しているが、太田川からの涼風や近くの山を借景とし活用、視線を気にせず四季の彩と小川のある庭を楽しむ住まいを目指した。建物をコの字に庭を囲う事で視線を遮蔽しどの居室からも庭が楽しめると共に地域特有の風向を基に開口を計画した。特に家族の集うLDK庭側は天井までの木製大開口から陽の光を取込み、対面の道路側は天井付近に窓を配置して大開口からの風を立体換気により効率良く通風する。大開口は内と庭を緩やかに繋ぎ庭屋一如な世界を創った。



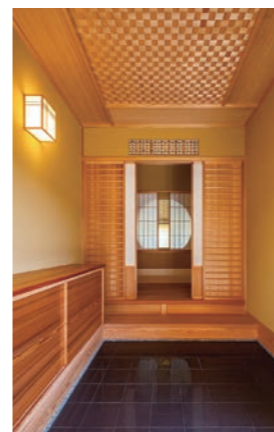
**外観**  
 アプローチを分離し、家族用は雨にぬれず家に入る事ができ、客人用は路地を楽しみながら入る事ができる様に配慮した。



**アイランドキッチンと酒器庫**  
 キッチンに強いこだわりを持つ施主に大満足していただいたオリジナル家具。赤杉を使い、デザインした。



**客人玄関アプローチ**  
 玄関を奥にする事で、数寄屋門をくぐり京の旅館の小路を歩いている様な雰囲気を出した。



**客人玄関**  
 数寄屋造りのおもてなしの空間を演出した。



**プライベート玄関**  
 日常使用として機能と家事動線に配慮した。左側はパントリーになっており奥へ進むとキッチンへとつながる。



## 広島県木造住宅生産体制強化推進協議会

### ●構成団体

(公社)広島県建築士会、(一社)広島県建築士事務所協会、(一社)広島県建築センター協会、(一社)広島県工務店協会、  
(一社)広島県木材組合連合会、(一社)広島県住宅産業協会、(一社)全国住宅産業協会中国支部、  
(一社)日本ツーバイフォー建築協会広島県支部、(一社)日本住宅リフォーム産業協会中国四国支部、  
広島県森林組合連合会、広島県家具工業連合会、(株)スガノ、(株)小野産業

### ●オブザーバー参加

広島県土木建築局住宅課、広島県農林水産局林業課

### ●協議会事務局

(公社)広島県建築士会 広島市中区千田町3-7-47 広島県情報プラザ5F Tel:082-244-6830  
E-mail:info@k-hiroshima.or.jp ホームページ <http://www.k-hiroshima.or.jp/>